

# I.P.S.I.A. PACINOTTI

DOVE FARE È IMPARARE

INDIRIZZI

MANUTENZIONE | MODA | OTTICO | ODONTOTECNICO | AUDIOVISIVO

CORSO SERALE MANUTENZIONE | MODA



## STORIA DELL'ISTITUTO

In relazione all'accertata necessità di qualificazione operaia, finalizzata all'assorbimento di manodopera nei vari settori dell'industria e dell'artigianato, il 24 luglio 1961, con approvazione del Consiglio comunale di Foggia, si autorizzò il Sindaco Vittorio de Miro d'Ajeta ad inoltrare istanza per l'istituzione in Foggia di un Istituto Professionale.

In seguito a tale richiesta ufficiale, con il D.P.R. 30-09-1961 N. 1935, si istituì in Foggia, con decorrenza 1° ottobre 1961, l'**Istituto Professionale di Stato**, presso la sede dell'Istituto "S. Altamura" di Foggia.

All'inizio degli anni '80 l'Istituto prese il nome di I.P.S.I.A. "A. Pacinotti", trovando la sua piena autonomia, e avvenne il trasferimento definitivo nella nuova ed attuale sede di via Gioberti (ora Via Natola).



In questi anni iniziarono le attività di collaborazione Scuola – Mondo del lavoro che successivamente sarebbero diventate la caratteristica peculiare e curriculare del nostro Istituto. Ad integrazione delle lezioni tradizionali, si invitarono esperti del mondo della produzione affinché gli allievi acquisissero le competenze richieste nel campo industriale e artigianale.



Da allora l'Istituto "A. Pacinotti" ha visto crescere sempre di più la propria offerta formativa, che oggi può contare sulla presenza di ben 5 indirizzi:

- **MANUTENZIONE E ASSISTENZA TECNICA**
- **PRODUZIONI SARTORIALI (MADE IN ITALY)**
- **Socio-SANTARIO OTTICO**
- **Socio-SANTARIO ODONTOTECNICO**
- **SERVIZI CULTURALI E DELLO SPETTACOLO**

Sono attivi anche i **corsi serali** per:

- **MANUTENZIONE E ASSISTENZA TECNICA**
- **PRODUZIONI SARTORIALI (MADE IN ITALY)**

L'Istituto è formato da un complesso edilizio con ampi spazi esterni ed interni, giardini e punto di ristoro (Bar); ambienti interni spaziosi e confortevoli, laboratori e attrezzature all'avanguardia sono rispondenti alle esigenze di una scuola moderna e consentono di ottenere una preparazione tecnica approfondita e professionalmente qualificata.

Nell'Istituto sono presenti tutte le dotazioni didattiche e le strutture atte a promuovere le diverse iniziative culturali attivate per arricchire l'offerta formativa e per risolvere i problemi dell'abbandono e del disagio giovanile.

Il percorso dell'Istituto Professionale Statale "A. Pacinotti" è articolato in:

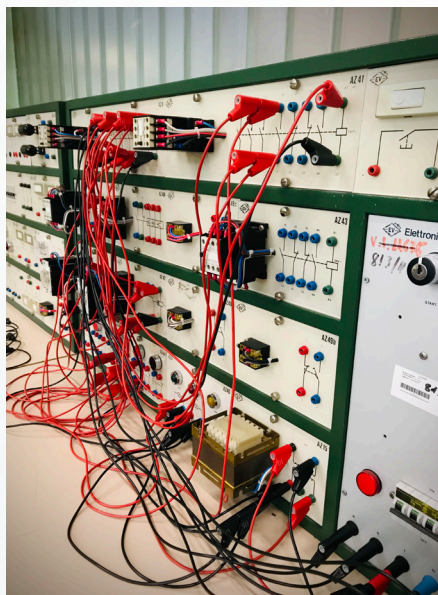
**1 BIENNIO - 2 BIENNIO - 5 ANNO**  
**32 ORE SETTIMANALI (1056 ORE ANNUALI)**

# INDIRIZZO **MANUTENZIONE E ASSISTENZA TECNICA**



A conclusione del percorso quinquennale, il diplomato in “Manutenzione e Assistenza Tecnica” opzione “Apparati, Impianti e Servizi Tecnici Industriali e Civili” è capace di:

- Comprendere, interpretare e analizzare schemi di apparati, impianti e servizi tecnici.
- Utilizzare la documentazione tecnica prevista dalla normativa per garantire la corretta funzionalità di apparecchiature, impianti e sistemi tecnici oggetto di interventi di manutenzione, nel contesto industriale e civile.
- Individuare i componenti che costituiscono il sistema e i materiali impiegati, allo scopo di intervenire nel montaggio, nella sostituzione dei componenti e delle parti, nel rispetto delle modalità e delle procedure stabilite.
- Utilizzare correttamente strumenti di misura, controllo e diagnosi.
- Garantire e certificare la messa a punto a regola d’arte di apparati e impianti industriali e civili, collaborando alle fasi di installazione, collaudo e di organizzazione-erogazione dei relativi servizi tecnici.
- Agire nel sistema della qualità, reperire le risorse tecniche e tecnologiche per offrire servizi efficienti ed efficaci.



## SBocchi PROFESSIONALI

Al termine del percorso di studi gli allievi del nostro Istituto possono inserirsi nel mondo del lavoro nell’ambito dell’installazione e manutenzione di impianti elettrici/elettronici/meccanici civili ed industriali; in particolare nel settore elettromeccanico, fotovoltaico, eolico e nella

riparazione di apparecchiature. Inoltre, hanno l’accesso a tutte le facoltà universitarie, in particolare a carattere tecnico-scientifico.

## QUADRO ORARIO SETTIMANALE INDIRIZZO MANUTENZIONE E ASSISTENZA TECNICA

	I ANNO	II ANNO	III ANNO	IV ANNO	V ANNO
ITALIANO	4	4	4	4	4
STORIA	1	1	2	2	2
INGLESE	3	3	2	2	2
MATEMATICA	4	4	3	3	3
DIRITTO ED ECONOMIA	2	2	-	-	-
GEOGRAFIA	1	1	-	-	-
SCIENZE MOTORIE	2	2	2	2	2
RELIGIONE	1	1	1	1	1
T.T.R.G.	2	2	-	-	-
FISICA	2	2	-	-	-
CHIMICA	2	2	-	-	-
T.I.C.	2	2	-	-	-
L.T.E.	6	6	4	4	5
T.M.A.	-	-	5	4	4
T.E.E.	-	-	5	5	4
T.T.I.M.D.	-	-	4	5	5
<b>ORE TOTALI</b>	<b>32</b>	<b>32</b>	<b>32</b>	<b>32</b>	<b>32</b>

### È ATTIVO ANCHE IL CORSO SERALE

con piano orario ridotto a 24 ore settimanali nella classe del primo biennio e a 23 ore settimanali nelle classi successive.



# INDIRIZZO MADE IN ITALY MODA



A conclusione del percorso quinquennale, il Diplomato nell'indirizzo "Industria e artigianato per il Made in Italy" è capace di:

- Utilizzare adeguatamente gli strumenti informatici e i software dedicati agli aspetti produttivi e gestionali.
- Selezionare e gestire i processi della produzione tessile-sartoriale.
- Applicare le procedure che disciplinano i processi produttivi tessili-sartoriali, nel rispetto della normativa sulla sicurezza nei luoghi di vita e di lavoro e sulla tutela dell'ambiente e del territorio.
- Padroneggiare tecniche di lavorazione e



adeguati strumenti gestionali nell'elaborazione, diffusione e commercializzazione dei prodotti artigianali.

- Intervenire nelle diverse fasi e livelli dei processi produttivi tessili-sartoriali, mantenendone la visione sistemica.

In particolare, i nostri allievi imparano prima le tecniche basilari del disegno, studiano la teoria del colore, l'anatomia umana e sono in grado di adoperare tutti gli strumenti grafici tradizionali per poi passare, gradualmente, al trattamento digitale delle immagini. Segue la delicata fase di passaggio dall'elaborato artistico-grafico a quello tecnico con la realizzazione del plat e del cartamodello. Infine, l'idea progettuale prende consistenza nel confezionamento dell'abito.

## SBocchi PROFESSIONALI

Al termine del percorso di studi gli allievi di questo indirizzo possono iscriversi ai corsi di laurea presso le Accademie delle Belle Arti e in particolare a quello di "Fashion design"; possono lavorare in industrie tessili- sartoriali, ateliers, boutiques, laboratori di confezione; possono



svolgere un ruolo attivo nella realizzazione di progetti, coordinamento di personale, organizzazione di risorse e gestione di sistemi produttivi nell'ambito del settore Moda e ad esso collegati, sia in un contesto autonomo, che in un contesto produttivo industriale.

## QUADRO ORARIO SETTIMANALE INDIRIZZO PRODUZIONE INDUSTRIALE MADE IN ITALY

	I ANNO	II ANNO	III ANNO	IV ANNO	V ANNO
ITALIANO	4	4	4	4	4
STORIA	1	1	2	2	2
INGLESE	3	3	2	2	2
MATEMATICA	4	4	3	3	3
DIRITTO ED ECONOMIA	2	2	-	-	-
GEOGRAFIA	1	1	-	-	-
SCIENZE MOTORIE	2	2	2	2	2
RELIGIONE	1	1	1	1	1
TECNOLOGIE, DISEGNO E PROGETT.	3	3	-	-	-
FISICA	1	1	-	-	-
CHIMICA	2	2	-	-	-
T.I.C.	2	2	-	-	-
LAB. TEC. ED ESERC. TESSILI	6	6	6	6	6
TECNOLOGIE APPLICATE AI MATERIALI E ALLA PRODUZIONE	-	-	4	3	3
PROGETTAZIONE E PRODUZIONE	-	-	6	6	6
TECN. DI DISTRUBUZIONE E MARKETING	-	-	-	2	2
STORIA DELLE ARTI APPLICATE	-	-	2	1	1
<b>ORE TOTALI</b>	<b>32</b>	<b>32</b>	<b>32</b>	<b>32</b>	<b>32</b>

### È ATTIVO ANCHE IL CORSO SERALE

con piano orario ridotto a 24 ore settimanali nella classe del primo biennio e a 23 ore settimanali nelle classi successive.

# INDIRIZZO SERVIZI SOCIO-SANITARI OTTICO





A conclusione del percorso quinquennale, il diplomato nell'indirizzo Ottico consegue i risultati di apprendimento di seguito specificati in termini di competenze:

- Realizzare ausili ottici su prescrizione del medico e nel rispetto della normativa vigente.
- Assistere tecnicamente il cliente, nel rispetto della prescrizione medica, nella selezione della montatura e delle lenti oftalmiche sulla base delle caratteristiche fisiche, dell'occupazione e delle abitudini.
- Informare il cliente sull'uso e sulla

corretta manutenzione degli ausili ottici forniti.

- Misurare i parametri anatomici del paziente necessari all'assemblaggio degli ausili ottici.
- Utilizzare macchine computerizzate per sagomare le lenti e assemblarle nelle montature in conformità con la prescrizione medica.
- Compilare e firmare il certificato di conformità degli ausili ottici nel rispetto della prescrizione oftalmica e delle norme vigenti.
- Definire la prescrizione oftalmica dei difetti semplici (miopia e presbiopia, con esclusione dell'ipermetropia, astigmatismo e afachia).
- Aggiornare le proprie competenze relativamente alle innovazioni scientifiche tecnologiche, nel rispetto della vigente normativa.

## SBocchi PROFESSIONALI

Al termine del percorso di studi gli allievi di questo indirizzo possono

lavorare come operatori di montaggio di occhiali, operatori optometristi e contattologi, assistenti di laboratorio e insegnanti tecnico-pratici negli Istituti Professionali; possono conseguire l'abilitazione alla professione di ottico, con esami in sede; possono accedere a qualsiasi facoltà universitaria, in particolare a Medicina (per poi specializzarsi in Oftalmologia) e Ortottica ed Assistenza Oftalmologica.

## QUADRO ORARIO SETTIMANALE INDIRIZZO OTTICO

	I ANNO	II ANNO	III ANNO	IV ANNO	V ANNO
ITALIANO	4	4	4	4	4
STORIA	1	1	2	2	2
INGLESE	3	3	2	2	2
MATEMATICA	4	4	3	3	3
DIRITTO ED ECONOMIA	2	2	-	-	-
GEOGRAFIA	1	1	-	-	-
SCIENZE MOTORIE	2	2	2	2	2
RELIGIONE	1	1	1	1	1
OTTICA APPLICATA	2	2	5	5	5
FISICA	2	2	-	-	-
CHIMICA	2	2	-	-	-
T.I.C.	2	2	-	-	-
DISCIPLINE SANITARIE	2	2	4	5	4
ESERCITAZIONI LENTI OFTALMICHE	4	4	4	2	2
ESERCITAZIONI DI CONTATTOLOGIA	-	-	2	2	2
ESERCITAZIONI DI OPTOMETRIA	-	-	3	4	3
DIRITTO PRATICA COMM. LEGISL. SANITARIA	-	-	-	-	2
<b>ORE TOTALI</b>	<b>32</b>	<b>32</b>	<b>32</b>	<b>32</b>	<b>32</b>

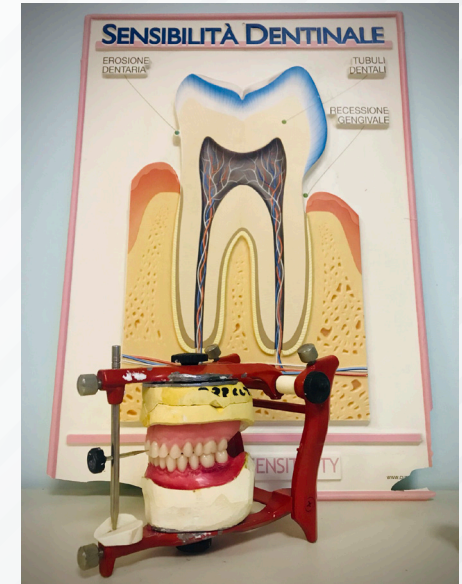


# INDIRIZZO SERVIZI SOCIO-SANITARI ODONTOTECNICO



A conclusione del percorso quinquennale, il diplomato nell'articolazione "Odontotecnico" è capace di:

- Utilizzare le tecniche di lavorazione necessarie a costruire tutti i tipi di protesi: provvisoria, fissa e mobile;
- Applicare le conoscenze di anatomia dell'apparato boccale, di biomeccanica, di fisica e di chimica per la realizzazione di un manufatto protesico.
- Eseguire tutte le lavorazioni del gesso sviluppando le impronte e collocare i relativi modelli sui dispositivi di registrazione oclusale.
- Correlare lo spazio reale con la relativa rappresentazione grafica e convertire la rappresentazione grafica bidimensionale in un modello a tre dimensioni.
- Applicare la normativa del settore con riferimento alle norme di igiene e sicurezza del lavoro e di prevenzione degli infortuni.
- Interagire con lo specialista odontoiatra.



In ambito di innovazione didattica la dotazione strumentale del quale l'I.P.S.I.A. "A. Pacinotti" dispone, scanner, stampante e fresatore 3D, pone quest'ultimo all'avanguardia tra gli istituti professionali colmando il gap che normalmente si verificava tra istituzione scolastica e mondo del lavoro, offrendo ulteriori possibilità di impiego nella nuova veste di Odontotecnico digitale.

## SBocchi PROFESSIONALI

Al termine del percorso di studi gli allievi di questo indirizzo possono inserirsi nel mondo del lavoro come titolari di laboratorio, rappre-



sentanti di prodotti del settore, consulenti tecnico-scientifici presso le ditte del settore, assistenti di laboratorio e insegnanti tecnico-pratici negli Istituti Professionali; Inoltre, hanno accesso a tutte le facoltà universitarie con riferimento particolare a Odontoiatria, Medicina e Lauree brevi dell'area sanitaria: Igienista Dentale, Assistente di Studio Odontoiatrico. In Italia le scuole che rilasciano questo titolo sono in continua espansione, pertanto, le opportunità di lavoro che il percorso di studi offre sono molto significative.

## QUADRO ORARIO SETTIMANALE INDIRIZZO ODONTOTECNICO

	I ANNO	II ANNO	III ANNO	IV ANNO	V ANNO
ITALIANO	4	4	4	4	4
STORIA	1	1	2	2	2
INGLESE	3	3	2	2	2
MATEMATICA	4	4	3	3	3
DIRITTO ED ECONOMIA	2	2	-	-	-
GEOGRAFIA	1	1	-	-	-
SCIENZE MOTORIE	2	2	2	2	2
RELIGIONE	1	1	1	1	1
ANATOMIA, FISIOLOGIA E IGIENE	2	2	2	-	-
FISICA	2	2	-	-	-
CHIMICA	2	2	-	-	-
T.I.C.	2	2	-	-	-
GNATOLOGIA	-	-	-	3	3
RAPPRESENTAZIONE E MODELLAZIONE	2	2	5	4	-
ESERCITAZIONI DI LAB. ODONTOTECNICO	4	4	7	7	9
SCIENZE DEI MATERIALI DENTALI	-	-	4	4	4
DIRITTO PRATICA COMM. LEGISL. SANITARIA	-	-	-	-	2
<b>ORE TOTALI</b>	<b>32</b>	<b>32</b>	<b>32</b>	<b>32</b>	<b>32</b>

## ESAMI DI ABILITAZIONE ALLE PROFESSIONI DI OTTICO E ODONTOTECNICO

Per conseguire la qualifica all'esercizio della professione di ottico ed odontotecnico, è necessario superare un esame di "abilitazione alle professioni".

Tale esame si svolge successivamente all'esame di Stato conclusivo del secondo ciclo di istruzione, presso il nostro istituto.

L'esame di abilitazione si svolge tra settembre ed ottobre, entro una data stabilita annualmente dal Ministero dell'Istruzione, dell'Università e della Ricerca. Il calendario dettagliato dell'esame e delle prove di accesso viene pubblicato sul sito d'Istituto.

Le date tengono in considerazione, anche il calendario delle prove di accesso ai corsi universitari, al fine di consentire agli studenti l'eventuale partecipazione. L'esame si articola in una prova scritta, una prova pratica e un colloquio.



# INDIRIZZO AUDIOVISIVO SERVIZI CULTURALI E DELLO SPETTACOLO



Il diplomato di Istruzione professionale nell'indirizzo "Servizi culturali e dello spettacolo" interviene nei processi di ideazione, progettazione, produzione e distribuzione dei prodotti audiovisivi e fotografici nei settori dell'industria culturale e dello spettacolo e dei new media, con riferimento all'ambito locale, nazionale e internazionale. Il diplomato è capace di:



- utilizzare attrezzature professionali quali videocamere e fotocamere reflex, luci, microfoni, computer Apple, software specifici per il fototocco e il montaggio audio e video.
- attivare e gestire processi applicativi e tecnico-espressivi, valutandone criticità e punti di forza.
- produrre, editare e diffondere in maniera autonoma immagini e suoni adattandoli ai diversi mezzi di comunicazione e canali di fruizione.
- realizzare soluzioni tecnico-espressive funzionali al concept del prodotto;
- progettare azioni di divulgazione e commercializzazione dei prodotti visivi, audiovisivi esonori realizzati;
- gestire il reperimento, la conservazione, il restauro, l'edizione e la pubblicazione di materiali fotografici, sonori, audiovisivi nell'ambito di archivi e repertori di settore.

## SBocchi PROFESSIONALI

Il diplomato acquisisce le competenze per esercitare le professioni nell'ambito dell'industria culturale, dello spettacolo e dei new media: produzione cinematografiche, di video, di programmi televisivi, di registrazione musicale e sonore, nel settore della pubblicità, della comunicazione e in attività creative, artistiche e di intrattenimento; cameraman, regista, fotografo o tecnico audio, tecnico video. Il diplomato in Servizi Culturali e dello Spettacolo ha accesso a tutte le facoltà universitarie con particolare riferimento a corsi di laurea in Scienze delle



Comunicazioni e Fotografia, Accademie del cinema, Accademie delle Belle Arti, DAMS nei settori dell'industria culturale e dello spettacolo in ambito locale nazionale e internazionale.

## QUADRO ORARIO SETTIMANALE INDIRIZZO SERVIZI CULTURALI E DELLO SPETTACOLO

	I ANNO	II ANNO	III ANNO	IV ANNO	V ANNO
ITALIANO	4	4	4	4	4
STORIA	1	1	2	2	2
INGLESE	3	3	2	2	2
MATEMATICA	4	4	3	3	3
DIRITTO ED ECONOMIA	2	2	-	-	-
GEOGRAFIA	1	1	-	-	-
SCIENZE MOTORIE	2	2	2	2	2
RELIGIONE	1	1	1	1	1
TECNICHE E TECNOLOGIE DELLA COMUNICAZIONE	3	3	-	-	-
FISICA	2	2	-	-	-
T.I.C.	2	2	-	-	-
LINGUAGGI FOTOGRAFICI E DELL'AUDIOVISIVO	2	2	-	-	-
LAB. TECNOLOGICI ED ESERCITAZIONI	5	5	5	5	5
TECN. DELLA FOTOGRAFIA E DEGLI AUDIOVISIVI	-	-	3	3	3
PROG. E REALIZZAZIONE DEL PRODOTTO	-	-	5	5	5
LINGUAGGI E TECNICHE DELLA FOTOGRAFIA E DELL'AUDIOVISIVO	-	-	3	3	3
STORIA DELLE ARTI VISIVE	-	-	2	2	2
<b>ORE TOTALI</b>	<b>32</b>	<b>32</b>	<b>32</b>	<b>32</b>	<b>32</b>

## IL MONDO DIGITALE AL CENTRO DELLA DIDATTICA

L'IPSIA "A.Pacinotti" ha aderito al PON "Digital board: trasformazione digitale nella didattica e nell'organizzazione", che fa parte del pacchetto Fondi Strutturali Europei – Programma Operativo Nazionale "Per la scuola, competenze e ambienti per l'apprendimento" 2014-2020 – Fondo europeo di sviluppo regionale (FESR) – REACT EU, che

ha lo scopo di andare a colmare il gap esistente tra le reali dotazioni tecnologiche degli istituti scolastici e le necessità legate alla digitalizzazione del comparto scuola.



Grazie a questa adesione il nostro Istituto può vantare la presenza in molte aule di monitor digitali interattivi touch screen, che costituiscono oggi strumenti indispensabili per migliorare la qualità della

didattica in classe e per utilizzare metodologie didattiche innovative e inclusive.

Rispetto alle vecchie LIM, le Digital Board possono essere considerate dei veri e propri computer con schermi sensibili al tocco: una sorta di tablet giganti top di gamma che vivacizzeranno la didattica tradizionale semplificando al massimo il concetto che si sta spiegando.

## L'AULA MULTIMEDIALE

dell'Istituto può accogliere circa 120 persone ed è dotata di un maxi schermo.

L'aula è utilizzata per incontri, momenti formativi, attività scolastiche, proiezione di film.



## PERCORSI PER LE COMPETENZE TRASVERSALI E PER L'ORIENTAMENTO (EX ALTERNANZA SCUOLA-LAVORO)

I percorsi per le competenze trasversali e per l'orientamento (PCTO) sono previsti per gli studenti delle classi terze quarte e quinte dell'Istituto per una durata complessiva non inferiore a 210 ore, per agevolare l'orientamento circa le future scelte professionali, attraverso la partecipazione ad esperienze che colleghino sistematicamente la formazione in aula con quella nel mondo del lavoro.



Percorsi per le Competenze Trasversali  
e l'Orientamento

La certificazione delle competenze acquisite nel mondo del lavoro, in aggiunta alla consueta valutazione e ai titoli rilasciati dall'Istituzione Scolastica, è formulata dal Consiglio di Classe competente e dal Dirigente Scolastico a conclusione del progetto. Al termine del percorso scolastico risulterà sul curriculum dello studente che è stata svolta l'attività del PCTO; tale curriculum sarà rilasciato insieme al diploma.

## PROGETTI PON

Il Programma Operativo Nazionale (PON), cui la nostra scuola ha partecipato fin dalle prime annualità, è un programma pluriennale di intervento finanziato dal Fondo Sociale Europeo (FSE) e dal Fondo Europeo di Sviluppo Regionale (FESR).

L'I.P.S.I.A. "A. Pacinotti", nell'ambito del PON FSE "potenziamento dei percorsi alternanza scuola/lavoro", di cui all'Obiettivo Specifico 10.6 - Azione 10.6.6; progetti di potenziamento delle competenze di base in chiave innovativa, a supporto dell'offerta formativa Asse I - Istruzione - Fondo Sociale Europeo (FSE) Obiettivo Specifico 10.2 - Azione 10.2.1 e Azione 10.2.2., ha programmato una serie di interventi volti a potenziare ancora di più la sua offerta formativa e il rapporto tra gli alunni e il mondo del lavoro.



progetto grafico e fotografia: indirizzo *Servizi Culturali e dello Spettacolo*

**I.P.S.I.A.** **PACINOTTI**

**DOVE FARE È IMPARARE**

Via Mario Natola, 12 | FOGGIA  
0881.611428 | fgri020004@istruzione.it

**f** **@** **www.pacinottifoggia.it**